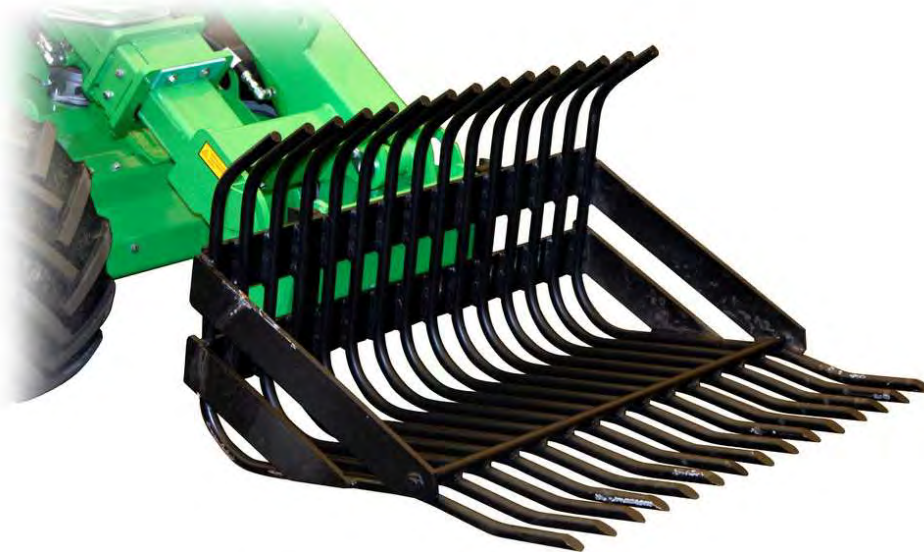


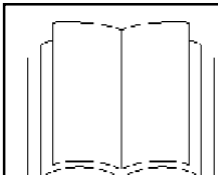
AVANT®

Bedienungsanleitung für Anbaugeräte



Steinsammelschaufel

Artikelnummer: 1050 mm: A2999
 1370 mm: A415432



Bitte lesen Sie die Bedienungsanleitung sorgfältig, bevor Sie das Anbaugerät in Betrieb nehmen.

Bewahren Sie die Bedienungsanleitung für evtl. später auftretende Fragen gut auf.

Manufacturer:

AVANT[®]
AVANT TECNO OY
e-mail: sales@avanttecno.com

Ylötie 1
33470 Ylöjärvi
FINLAND
Tel. +358 3 347 8800
Fax +358 3 348 5511

INHALTSVERZEICHNIS

1. Vorwort.....	3
2. Verwendungszweck.....	4
3. Sicherheitshinweise zur Verwendung der Steinsammelschaufel.....	5
4. Technische Daten.....	6
4.1. Warnhinweisaufkleber.....	7
5. Montage der Schaufel am Lader.....	8
6. Bedienungshinweise.....	9
6.1. Überprüfungen vor Arbeitsbeginn.....	9
6.2. Verwendung der Steinsammelschaufel.....	9
7. Wartung, Instandhaltung und Service.....	10
8. Garantiebedingungen.....	10


1. Vorwort

AVANT Tecno OY bedankt sich hiermit bei Ihnen für das entgegengebrachte Vertrauen in sein Produkt. Es ist das Ergebnis langjähriger Erfahrung im Bau von kompakten Radladern und dafür konzipierten Anbaugeräten. Machen Sie sich mit diesem Handbuch vertraut und folgen Sie den enthaltenen Anweisungen, um Ihre Sicherheit gewährleisten und für einen zuverlässigen Betrieb und eine lange Lebensdauer des Anbaugerätes sorgen zu können. Lesen Sie die Anweisungen sorgfältig durch, bevor Sie das Anbaugerät in Betrieb nehmen oder Wartungsarbeiten durchführen. Bitte kontaktieren Sie ihren AVANT-Servicepartner, wenn Sie weitergehende Fragen zu Bedienung, Service oder Ersatzteilen haben.

Der Zweck dieses Handbuches ist es, Ihnen zu helfen:

- in sicherer und effizienter Art und Weise mit dem Anbaugerät zu arbeiten
- gefährliche Situationen zu erkennen und zu vermeiden
- das Anbaugerät intakt zu halten und für eine lange Lebensdauer zu sorgen

In dieser Anleitung werden folgende Warnhinweise verwendet, um mögliche Gefahren anzuzeigen und damit das Risiko eventueller Personen- oder Sachschäden zu minimieren:

	<p>Vorsicht:</p>
	<p>Dieses Warnsymbol verweist auf wichtige Sicherheitshinweise in dieser Anleitung. Es warnt vor unmittelbaren Gefahren, die zu Personen- bzw. Sachschäden führen könnten.</p> <p>Lesen Sie den das Symbol begleitenden Warnhinweis sorgfältig durch und stellen Sie sicher, dass andere Anwender mit den Warnhinweisen ebenso vertraut sind – Sicherheit hat Vorrang!</p>

Hinweis!

Dieses Symbol enthält Informationen zur korrekten Handhabung und Wartung des Anbaugerätes. Die Nichtbeachtung der das Symbol begleitenden Sicherheitshinweise kann zu Schäden im Arbeitsumfeld oder an Maschine und Anbaugerät führen.

Diese Anleitung enthält Informationen und Wartungsanweisungen mit denen der sichere und effiziente Betrieb des Anbaugerätes am AVANT Lader auch für unerfahrene Anwender gewährleistet ist. Auch, wenn Sie bereits mit dem Betrieb derartiger Geräte vertraut sind, enthalten diese Bedienungs- und Wartungsanweisungen wichtige Hinweise. Stellen Sie sicher, dass alle Anwender im Umgang mit Lader und Anbaugerät geschult sind und sich mit der Anleitung und den Sicherheitshinweisen vertraut gemacht haben. Verwenden Sie das Anbaugerät ausschließlich für den in dieser Anleitung beschriebenen Verwendungszweck. Bewahren Sie diese Bedienungsanleitung auch für den Fall des Weiterverkaufes gut auf. Bei Verlust wenden Sie sich bitte an Ihren AVANT Servicepartner. Dies ist eine Übersetzung der Original-Bedienungsanleitung, maßgeblich ist das finnische Original, welches Sie gerne bei AVANT TECNO OY anfordern können.

Beachten Sie zusätzlich zu den in dieser Anleitung aufgeführten Sicherheitshinweisen bitte auch die für Sie geltenden Straßenverkehrsregeln, Arbeitsvorschriften und Gesetze. Im Zusammenhang mit der ständigen Weiterentwicklung unserer Maschinen und Anbaugeräte können sich Details in dieser Anleitung von Ihrem Gerät unterscheiden. Wir behalten uns das Recht auf evtl. Änderungen dieser Anleitung ohne weitere Ankündigung vor.

2. Verwendungszweck

Die AVANT Steinsammelschaufel ist ein Anbaugerät entworfen und hergestellt zur Montage an einem AVANT Multifunktionslader. Die Steinsammelschaufel ist vor allem für das schnelle Sammeln von losen Steinen konzipiert. Mit einem AVANT Lader der 400, 500, 600 oder 700-Serie kann man damit im geggten Feld einfach und schnell Steine aufsammeln. Die Steinsammelschaufel ist nicht dazu bestimmt, einzelne schwere Steine zu lockern oder zu heben.

Die Steinsammelschaufel kommt weitestgehend ohne Wartung aus, die regelmäßig anfallenden Wartungsarbeiten können unter Beachtung der Sicherheitshinweise leicht vom Anwender selbst ausgeführt werden. Lesen Sie dazu die Wartungs- und Instandhaltungshinweise in dieser Anleitung. Eventuell anfallende anspruchsvollere Reparaturen oder Wartungsarbeiten müssen entsprechend qualifizierten Fachkräften überlassen werden.

Machen Sie sich mit den Wartungs- und Serviceanweisungen in dieser Anleitung vertraut. Bei auftretenden Fragen zur Ersatzteilbeschaffung oder zu Einsatz und Wartung der Steinsammelschaufel wenden Sie sich bitte an Ihren AVANT Servicepartner.

Tabelle 1

– Steinsammelschaufeln 1050 A2999 und 1370 A415432 – Kompatibilität mit AVANT Multifunktionsladern

Modell	216 218 220	313S 320S 320S+	419 420	520	525LPG	528 R28	630 R35 635 640	745 750
1050 A2999	-	(•)	•	•	•	•	•	•
1370 A415432	-	-	-	(•)	(•)	(•)	•	•

Bei den mit (•) gekennzeichneten Ladermodellen wird möglicherweise nicht die volle Leistungsfähigkeit erreicht. Es können auch zusätzliche Kontergewichte notwendig werden. In der Regel sollte die Schaufelbreite ungefähr der Laderbreite entsprechen. Wenden Sie sich an Ihren AVANT-Servicepartner, wenn Sie die Steinsammelschaufel an einem hier nicht aufgeführten Ladermodell verwenden möchten.

3. Sicherheitshinweise zur Verwendung der Steinsammelschaufel

Bedenken Sie, dass Sicherheit das Resultat unterschiedlicher Faktoren ist und, dass keine hier gegebene Beratung den gesunden Menschenverstand ersetzen kann. Die Lader-Anbaugeräte-Kombination ist sehr leistungsstark und unsachgemäßer oder nachlässiger Umgang oder mangelnde Wartung können zu ernstesten Personen- oder Sachschäden führen. Aus diesem Grund sollten Sie sich vor Arbeitsbeginn sorgfältig sowohl mit der Bedienungsanleitung des Laders als auch mit der des Anbaugerätes vertraut machen. Verwenden Sie das Anbaugerät nicht, ohne die Bedienungs- und Montageanleitung gelesen und verstanden zu haben und sich mit der Bedienung und den dabei möglichen Gefahren vertraut gemacht zu haben.



Falsche oder fahrlässige Anwendung oder die Verwendung eines Anbaugerätes, das in schlechtem Zustand ist, bergen das Risiko von schweren Verletzungen. Machen Sie sich mit der Steuerung des Laders und dem korrekten Anbau sowie der richtigen Arbeitsweise des Anbaugerätes an einem geeigneten Ort vertraut. Achten Sie besonders darauf, wie Sie die Lader-Anbaugeräte-Kombination sicher stoppen können. Lesen Sie alle Sicherheitshinweise sorgfältig durch.

Lesen Sie vor Montage und Arbeitsbeginn sorgfältig alle Sicherheitshinweise!



- Vergewissern Sie sich beim Anbau des Anbaugerätes an den Lader, dass die Verriegelungsbolzen am Schnellwechselrahmen des Laders **sicher in der untersten Position** eingerastet sind und das Anbaugerät **richtig in den Lader** eingehängt ist. Heben oder transportieren Sie niemals ein nicht verriegeltes Anbaugerät.
- Stellen Sie sicher, dass eine nicht angebaute Steinsammelschaufel sicher und gut abgestützt abgestellt ist.
- Vermeiden Sie manuelle Bewegungen der Schaufel, die Schaufel könnte umkippen. Bewegen Sie die Schaufel ausschließlich, solange sie am Lader montiert ist.
- Lassen Sie das Anbaugerät sicher auf den Boden ab bevor Sie den Fahrersitz verlassen. Stellen Sie sicher, dass das Anbaugerät bei allen Wartungs- und Reinigungsarbeiten sorgfältig abgestützt ist. Verlassen Sie niemals den Fahrersitz solange der Hubarm angehoben ist.
- Unter ein angehobenes Anbaugerät oder einen angehobenen Hubarm zu treten ist gefährlich! Der Hubarm kann sich, auch bei abgeschaltetem Motor wegen fehlender Stabilität, aus mechanischen Gründen oder wenn andere Personen die Steuerhebel bedienen, absenken. Treten Sie niemals unter einen angehobenen Hubarm, ein angehobenes Anbaugerät oder in den Gefahrenbereich zwischen Hubarm und Anbaugerät.
- Achten Sie beim Führen der Maschine auf andere Personen oder Maschinen in Ihrem Arbeitsumfeld. Achten Sie auch auf Ihre Umgebung, eventuelle Bodenunebenheiten, lose Steine und andere Gefahren sowie auf Bäume und Büsche, die in den Fahrerbereich ragen.
- Transportieren Sie die Steinsammelschaufel immer so niedrig und so nah am Lader wie möglich, um den Schwerpunkt tief zu halten. Betätigen Sie die Bedien- und Steuerhebel des Laders ruhig und mit Bedacht. Seien Sie besonders vorsichtig beim Heben von Last aus oder in großer Höhe.
- Halten Sie die Schaufel bei der Fahrt in einer Position, in der die Greifzinken nicht den Boden berühren können und so den Lader plötzlich zum Stillstand bringen.
- Füllen Sie die Steinsammelschaufel so, dass sich der Lastschwerpunkt nicht zu weit seitlich verschiebt und die Stabilität des Laders gewährleistet bleibt.
- Führen Sie keine Veränderungen an der Beschaffenheit von Anbaugerät oder Lader herbei, die die Sicherheit beeinträchtigen könnten.
- Verwenden Sie die Steinsammelschaufel niemals, auch nicht kurzzeitig, als Arbeitsplattform oder zum Heben und Transportieren von Personen. Klettern Sie nicht in die Steinsammelschaufel.
- Stellen Sie sicher, dass der Lader mit entsprechender Sicherheitsausrüstung ausgestattet ist und diese intakt ist. Verwenden Sie immer den Sicherheitsgurt. Bei besonderen Risiken im Arbeitsgebiet, muss geeignete Sicherheitsausrüstung verwendet werden.
- Lesen Sie auch die Sicherheitshinweise in der Bedienungsanleitung des Laders und machen Sie sich mit den Bedienhebeln und mit den Hinweisen zum sicheren Umgang mit dem Lader vertraut. Bedenken Sie, dass rutschiger Untergrund Einfluss auf die Bedienung des Laders haben kann.



Beachten Sie, dass sich der Laderhubarm auch bei ausgeschaltetem Ladermotor absenken kann oder sich die Geräteaufnahmeplatte abkippen kann (Quetschgefahr). Treten Sie niemals unter ein angehobenes Anbaugerät oder einen angehobenen Hubarm oder in die Gefahrenzone zwischen Lader und Anbaugerät. Lassen Sie das Anbaugerät immer auf den Boden ab, bevor Sie den Fahrersitz verlassen.



Beachten Sie den Einfluss von schwerer Ladung auf die Handling-Eigenschaften des Laders besonders bei der Arbeit mit den leichteren Ladermodellen der AVANT 300-500 Serie. Halten Sie den Laderhubarm bei der Fahrt eingefahren und die Last möglichst nah am Boden. Verwenden Sie bei Bedarf zusätzliche Gegengewichte. Lesen Sie dazu auch die Bedienungsanleitung des Laders.



Tragen Sie sachgemäße Arbeits- und Schutzkleidung:



Der Geräuschpegel im Fahrerhaus kann abhängig von Ladermodell und Arbeitsbedingungen 85 dB(A) überschreiten. Tragen Sie zu Ihrer eigenen Sicherheit bei der Arbeit einen Hörschutz.



AVANT empfiehlt das Tragen von Sicherheitsschuhen bei der Arbeit mit dem Lader.

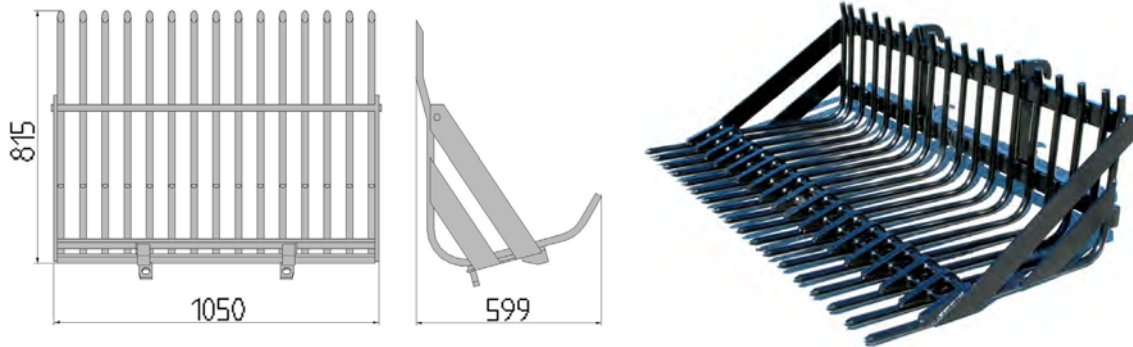


Tragen Sie Schutzhandschuhe beim Umgang mit dem Lader.

4. Technische Daten

Tabelle 2 – Technische Daten Steinsammelschaufel

Artikelnummer	A2999	A415432
Breite	1050 mm	1370 mm
Gewicht	95 kg	250 kg
Anzahl Zinken	15 pcs	18 pcs
Zinkenabstand	50 mm	49 mm
Zinkendurchmesser	22 mm	30 mm
Sichere Arbeitslast	Abhängig vom Ladermodell, lesen Sie dazu das Lastdiagramm in der Bedienungsanleitung des Laders	
Passende AVANT Lader	siehe Tabelle 1	



4.1. Warnhinweisaufkleber

Die folgenden Aufkleber und Markierungen sind am Anbaugerät angebracht und müssen gut sichtbar sein. Hat sich einer dieser Aufkleber oder eine Markierung gelöst oder ist unleserlich geworden, ist er sofort zu erneuern. Neue Aufkleber erhalten Sie bei Ihrem AVANT Service-Partner.



Die Markierungen und Aufkleber beinhalten wichtige Sicherheitsinformationen und helfen, Gefahren bei der Arbeit mit dem Anbaugerät zu erkennen und zu erinnern. Ersetzen Sie beschädigte oder fehlende Warnhinweise unverzüglich!



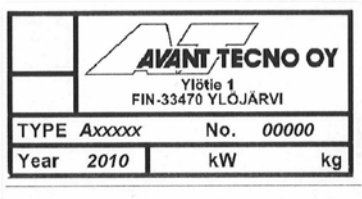
A46771



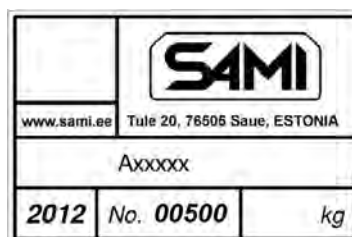
A46772

Tabelle 3 – Warnhinweisaufkleber

Aufkleber	Erklärung
A46771	Lesen Sie die Bedienungsanleitung vor Inbetriebnahme
A46772	Treten sie nicht unter einen angehobenen Hubarm oder ein angehobenes Anbaugerät. Halten Sie einen sicheren Abstand zum angehobenen Anbaugerät.
	Typenschild des Anbaugerätes



Typenschild für A2999

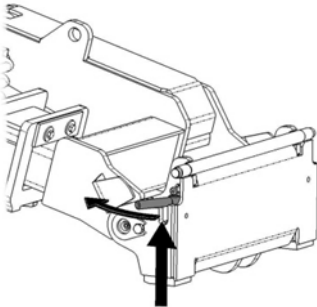


Typenschild für A415432

5. Montage der Schaufel am Lader

Der Anbau der Steinsammelschaufel erfolgt schnell und einfach, muss jedoch mit Sorgfalt durchgeführt werden. Ein Anbaugerät, das bei der Montage nicht ordnungsgemäß verriegelt wurde, kann sich leicht lösen und zu gefährlichen Situationen und schweren Schäden führen. Im schlimmsten Fall kann das Anbaugerät am ausgefahrenen Hubarm entlang auf den Fahrer fallen. Aus diesem Grund darf ein noch nicht verriegeltes Anbaugerät unter keinen Umständen höher als einen Meter angehoben werden. Um Gefahrensituationen zu vermeiden, halten Sie sich an die auf den folgenden Seiten aufgeführten Instruktionen. Beachten Sie dazu auch die Sicherheitshinweise in Kapitel 3 und die Anweisungen in der Bedienungsanleitung des Laders. Ist Ihr AVANT Lader mit der optional erhältlichen elektrohydraulischen Entriegelung ausgerüstet, lesen Sie zusätzlich die entsprechende Anbauanleitung.

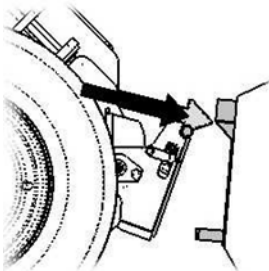
Schritt 1:



Heben Sie die Verriegelungsbolzen der Geräteaufnahmeplatte an und drehen Sie diese so, dass sie in der oberen Position arretieren.

Ist Ihr AVANT Lader mit der optional erhältlichen elektrohydraulischen Entriegelung ausgerüstet, lesen Sie zusätzlich die entsprechende Anbauanleitung.

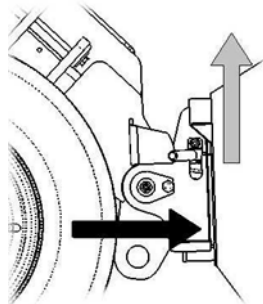
Schritt 2:



Kippen Sie die Geräteaufnahmeplatte mit Hilfe der Hydraulik schräg nach vorne (wie in der Abbildung gezeigt) in Richtung des Anbaugerätes.

Fahren Sie mit dem Lader so an das Anbaugerät heran, dass die Bolzen in die Aussparungen in den oberen Ecken des Schnellwechselrahmens der Frontaushebung eingehängt werden. Falls Ihr Lader mit einem Teleskophubarm ausgestattet ist, können Sie diesen ausfahren, um eine bessere Sicht zu haben.

Schritt 3:

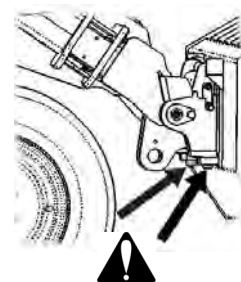


Drücken Sie den Steuerhebel des Hubarmes nach links – der untere Teil des Schnellwechselrahmens wird in das Anbaugerät eingehängt.

Heben Sie den Hubarm etwas an – ziehen Sie den Steuerhebel des Hubarmes nach hinten, um das Anbaugerät anzuheben. Verriegeln Sie die Bolzen manuell oder mit der hydraulischen Verriegelung. Verwenden Sie nicht die automatische Verriegelung. Stellen Sie immer sicher, dass das Anbaugerät ordnungsgemäß eingehängt und verriegelt ist.



Das Hantieren mit einem nicht verriegelten Anbaugerät kann zu schweren Personen- und Sachschäden führen. Stellen Sie sicher, dass die Verriegelungsbolzen auf beiden Seiten vollständig eingerastet sind, bevor Sie das Anbaugerät anheben oder in Betrieb nehmen. Heben oder Bewegen Sie niemals ein unverriegeltes Anbaugerät.



Verriegeln Sie das Anbaugerät **keinesfalls** automatisch. Starkes Ankippen oder Anheben erhöht, bedingt durch die frei schwingende Geräteaufnahmeplatte, das Risiko des Überkippens des Anbaugerätes auf den Lader. Heben Sie das Anbaugerät nicht weiter an. Lassen Sie das Anbaugerät auf den Boden ab und verriegeln Sie die Bolzen manuell.

6. Bedienungshinweise

6.1. Überprüfungen vor Arbeitsbeginn

- Stellen Sie den ordnungsgemäßen Zustand von Anbaugerät und Lader sicher. Kontrollieren Sie das Hydrauliksystem auf Leckagen. Das Anbaugerät darf nicht verwendet werden, wenn ein Schaden am Hydrauliksystem von Anbaugerät oder Lader vorliegt. Lesen Sie dazu auch die Wartungshinweise in Kapitel 7 dieser Anleitung.
- Stellen Sie sicher, dass Lader und Anbaugerät nur in sicherem und bestimmungsgemäßem Zustand genutzt werden. Lassen Sie die Lader-Anbaugeräte-Kombination nicht von Minderjährigen bedienen. Betätigen Sie die Steuer- und Bedienhebel des Laders ausschließlich vom Fahrersitz aus.
- Stellen Sie beim Transport von Gegenständen mit der Schaufel sicher, dass die Ladung sicher in der Schaufel verbleibt und nicht herausfallen kann. Verwenden Sie bei Bedarf Ladegurte o.ä.

6.2. Verwendung der Steinsammelschaufel

Zum Aufsammeln von Steinen auf Feldern müssen Sie den Fahrersitz nicht verlassen. Reduzieren Sie die Fahrgeschwindigkeit ausreichend, so dass von einem möglichen Kontakt der Schaufel mit dem Boden keine Gefahr eines plötzlichen Stillstandes des Laders ausgehen kann.



Die Steinsammelschaufel ist nicht zum Entfernen einzelner großer oder schwerer Felsen oder Baumstümpfe bestimmt. Das Anbaugerät könnte beschädigt werden. Zum Entfernen großer Gegenstände empfehlen wir stattdessen die Verwendung des AVANT Aufreißers.



Beachten Sie, dass der Lader bei der Arbeit mit der Steinsammelschaufel plötzlich zum Stillstand kommen kann. Fahren Sie beim Einsammeln der Steine langsam. Halten Sie die Schaufel gekippt, so dass sie nicht unerwartet im Boden feststeckt.



Verwenden Sie die Steinsammelschaufeln keinesfalls zum Heben oder Transportieren von Personen – auch nicht kurzzeitig.



Beim Heben von Lasten aus größerer Höhe kann der Lader beim Rückwärtsfahren nach vorne kippen. Fahren Sie nicht rückwärts beim gleichzeitigen Bewegen der Last. Stellen Sie sicher, dass die Hubkraft des Laders für das Handling der Last ausreichend ist. Fahren Sie vorsichtig, besonders in unebenem Gelände und halten Sie die Last so niedrig und so nah am Lader wie möglich.



Für den Fall, dass der Lader nicht mit Parallelführung ausgestattet ist:

Beim Anheben der Schaufel in größere Höhen muss die Geräteanbauplatte dann gleichzeitig angekippt werden, um zu verhindern, dass Ladung auf Fahrer oder Lader fällt. Bei wiederholten Hebearbeiten empfehlen wir zur Vereinfachung der Arbeit, die Ausstattung des Laders mit Parallelführung.

Arbeiten in geneigtem oder unebenem Gelände

Die Verwendung der Steinsammelschaufel in unebenem oder geneigtem Gelände verlangt besondere Vorsicht. Auf geneigtem Untergrund sollte die Ladung nicht höher als unbedingt notwendig angehoben werden. Das Eindrehen des Lader-Knickgelenkes während des Hebevorganges hat Einfluss auf die Stabilität des Laders und kann im Extremfall zum Umstürzen der Lader-Anbaugeräte-Kombination führen. Fahren Sie langsam und führen Sie keine abrupten Tempo- oder Richtungsänderungen aus. Bedienen Sie die Steinsammelschaufel mit vorsichtigen und gleichmäßigen Bewegungen und halten Sie für die maximale Stabilität das Knickgelenk möglichst gerade und den Hubarm soweit wie möglich eingefahren.

Verwendung der Steinsammelschaufel mit Schwenkadapter

Der Schwenkadapter A34148 kann zwischen der Geräteaufnahmeplatte und der Schaufel montiert werden. Der Schwenkadapter ermöglicht eine seitliche Schwenkung der Schaufel um bis zu $\pm 12,5^\circ$. So wird das Sammeln von Steinen mit der Schaufelkante noch einfacher und die gesammelten Steine können durch entsprechendes Kippen der Schaufel gleichmäßig verteilt werden. Lesen Sie die Bedienungsanleitung des Schwenkadaptors für weitere Informationen. Bei Fragen wenden Sie sich gerne an Ihren AVANT-Servicepartner.

7. Wartung, Instandhaltung und Service

Reinigen Sie die Steinsammelschaufel regelmäßig. Zur Reinigung können Sie einen Hochdruckreiniger und ein mildes Reinigungsmittel verwenden. Verwenden Sie keine Lösungsmittel und vermeiden Sie das direkte Ansprühen der Warnhinweisaufkleber. Reinigen Sie das Anbaugerät vor längerer Lagerung und bessern Sie Farbschäden aus, um Rostschäden zu vermeiden. Lagern Sie die Steinsammelschaufel nicht direkt auf dem Boden, verwenden Sie stattdessen Paletten, Holzblöcke o.ä. zur Lagerung.

8. Garantiebedingungen

AVANT TECNO OY gewährt für die AVANT-Steinsammelschaufel ein Jahr (12 Monate) Garantie ab Kaufdatum. Alle Reparaturen und Umbauten während der Garantiezeit bedürfen der Genehmigung durch AVANT TECNO. Während der Garantiezeit garantiert AVANT TECNO den Austausch defekter Teile oder die Reparatur des Anbaugerätes. Hierfür gelten folgende Regeln:

- Das Produkt wird nach den Vorgaben des Herstellers gepflegt und gewartet.
- Die Schäden resultieren nicht aus unzulässigen und/oder dem Anbaugerät nicht zugeordneten Einsätzen.
- AVANT TECNO haftet nicht für durch das Anbaugerät verursachte Folgeschäden und daraus abgeleitete materielle Verluste oder für Reise- und/oder Frachtkosten infolge von Reparaturen.
- Zur Wartung und Reparatur dürfen nur Original-Ersatzteile verwendet werden.
- Jeder durch den Einsatz von falschen Schmier-, Kühl- und Kraftstoffen herbeigeführte Schaden ist von der Gewährleistung ausgeschlossen.
- Gewöhnliche Wartungsarbeiten, wie z. B. Reifen-, Lager- oder Bürstenwechsel, Wechsel von Löffelzähnen oder Bolzen etc. inkl. deren Wartungs- und Verschleißteile sind von der Gewährleistung ausgeschlossen.
- Im Falle eines Schadens, der auf Material oder Montagefehler zurückzuführen ist, sind die Altteile nach Absprache kostenfrei zur Begutachtung an AVANT TECNO zu senden. Die Reparatur darf nur durch eine autorisierte Fachwerkstatt in Absprache mit AVANT TECNO durchgeführt werden.



AVANT[®]